

Appréciation d'un cheval

Faire l'acquisition d'un cheval ou d'un poney est un acte délicat. Les activités équestres auxquelles on le destine, sont prépondérantes pour son choix. Même si vous avez le « coup de foudre », il est raisonnable de bien détailler et observer votre futur compagnon. Si l'âge, le sexe, la race peuvent être des éléments de choix personnels, les qualités d'ordre physique et comportemental doivent être indéniables.

Prendre le temps nécessaire pour examiner le comportement, la morphologie et les aptitudes physiques de votre futur cheval.

Bien sûr chaque race a ses critères qu'il faut prendre en considération pour bien apprécier si le sujet présenté s'inscrit dans le standard considéré. Ainsi, certains critères d'appréciation du modèle peuvent être considérés comme un défaut dans une race mais pas dans une autre.



Critères de comportement et d'éducation

Le signalement du cheval

Demander le document d'identification du cheval et comparer le signalement descriptif et graphique, avec à celui ci. Faire lire par une personne agréée (vétérinaire, agent HN), le transpondeur (« une puce »), le cas échéant (cf. les fiches de la collection « identification » et la fiche « pose de transpondeur » avec son calendrier).

Le caractère du cheval

(quelques tests faciles)

• Approche du cheval au box ou au pré

A exclure

Le cheval qui charge l'homme

A rechercher

Attentif
Vient à l'homme
Calme
Se laisse caresser

A éviter

Sans réaction
lymphatique
fuite
Ruade
Présente sa croupe,
mord

• Manutentions nécessaires pour apprécier son éducation

A exclure

Le cheval que vous n'aurez pas pu approcher, manipuler ou attacher.

A rechercher

Mettre un licol
Va vers l'homme,
accepte

A éviter

Se défend, fuit

Attache à l'anneau

Reste calme

Tire au renard

Ouvrir la bouche

Coopère

Lève la tête brutalement

Prendre les pieds

Calme et reste en équilibre

Ne répond pas aux ordres, pèse sur l'homme, rue.

Critères morphologiques

(de modèle)

Examen du cheval à l'arrêt (tenu en main)

La présentation du cheval à l'arrêt permet de constater certaines **particularités** difficiles à voir sur le cheval en mouvement, de découvrir les défauts d'aplombs et surtout de voir le cheval dans son ensemble (qualités, expression, tissu, étendue, points de force). Les masses musculaires sont appréciées mais au delà, le squelette du cheval qui en est la base.

• De profil

Se placer à 6 ou 7 mètres, bien perpendiculairement au cheval, sur un terrain plat et de préférence à l'extérieur des bâtiments (= meilleur champ de vision)

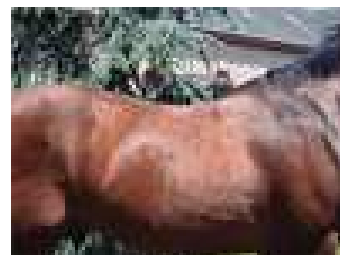
Observer tout d'abord le cheval dans son ensemble (apprécier son état corporel et grossièrement ses proportions).

	A rechercher	A éviter
Le poil	Brillant	Terne (piqué)
Etat corporel	« en état »	Maigre, gras
Proportions du corps (entre l'avant-main, le corps et l'arrière-main)	Harmonieux, équilibré	Fait en 3 parties (décousu)
Direction (attention, le poulain en croissance a normalement la croupe plus haute que le garrot)	Fait en montant légèrement (garrot + haut que la croupe)	Fait en descendant (croupe + haute que le garrot = tendance à se mettre sur les épaules)



✓ Détailler les différentes parties du profil

	A rechercher	A éviter
Tête	Proportionnée œil « intelligent »	Lourde, Œil enfoncé, lèvre pendante, bouche fendue
Encolure (orientation, bord supérieur)	Assez longue, horizontale, convexe	Courte grêle, verticale, très concave
Garrot	Sorti	Noyé, tranchant
Épaulé	Longue, oblique	Courte, droite
Bras	Long, oblique	Court, droit
Poitrine	Profonde	cylindrique
Dos	Assez court soutenu	Très long ensellé
Rein	Court bien attaché	Long décroché
Croupe	Inclinée, assez longue	Horizontale courte
Jambe	Large, longue	Courte, étroite
Fesse	Descendue	Courte plate
Membres	Amplés justes	Défauts d'aplombs (sous-lui, campé)
Pieds	Sains	Abîmés, cerclés, serrés, plat



Le dos du cheval se « lâche » en vieillissant.



Les bases osseuses servent à apprécier la morphologie.

Pour l'épaulé, la longueur de la scapula, son inclinaison, son angle fait avec l'humérus, pour rechercher une épaulé longue et oblique.

Des études menées ont démontrées que la morphologie est très liée à l'aptitude physique pour une discipline (morphométrie).

Pour bien apprécier le modèle d'un cheval il faut être capable de voir « à travers lui » son ossature. C'est elle qui permet de déterminer si le cheval aura ou non un bon modèle. La musculature, c'est « l'enrobage », qui varie avec l'âge, le sexe, le travail.

Exemple illustré, sur le détail du jarret



Bon jarret,



Jarret droit et sur les boulets,

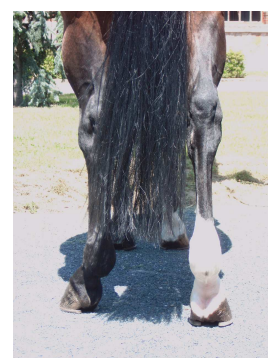


Jarret coudé

• De derrière

Se mettre derrière le cheval à 3 – 4 mètres

	A rechercher	A éviter
Croupe	Éclatée, ronde	Étroite, tranchante
Cuisse	Large, longue	Grêle, courte, étroite
Jarret	Large, juste	Étroit, arqué, clos
Aplombs	Ouverts, justes	Serrés, panards, cagneux



Il faudra compléter cet examen psychique et morphologique par un test en mouvement (en main, en liberté, en longe, monté ou attelé) suivant le degré de dressage du cheval et sa destination.

D'autres critères pour le choix d'un cheval sont pris en compte tels que le niveau des indices génétiques, l'intégrité physique (visite vétérinaire), le prix ainsi que tous les autres critères personnels (race, robe, taille, sexe, ...)

• De face

Se mettre devant le cheval à 3 – 4 mètres

	A rechercher	A éviter
Poitrine	Éclatée	Plate
Genou		Étroit
Aplombs	Ouverts, justes	Serrés, Panards, Cagneux

